

СПАДЩИНА КОРКУТА В ПОЛОВЕЦЬКОМУ СЕРЕДОВИЩІ ПІВНІЧНОГО ПРИЧОРНОМОР'Я

Розглядається археологічне відображення розвитку музичної культури у тюркомовних народів пізнього середньовіччя.

Ключові слова: Північне Причорномор'я, пізнє середньовіччя, половці, Коркут, кобиз, гудок.

Відомості про Коркута містяться у давньотюркському епосі «Кітаб-і дедем Коркут» («Книга мого діда Коркута») разом з іншими народними оповідями Х—XV ст. (Мелетинский 1985, с. 588). Він відомий як провидець (Basilov 1989, р. 154), який, зокрема, передбачив майбутню могутність Османської династії, але Коркут, головним чином, — шаман і знахар, винахідник кобиза/кобуза, музичного інструмента, якому приписували чудодійні властивості. За легендою, жив Коркут більше ніж 200 років — доки звучав його кобиз (Надилов 2004). В усі часи його послідовники кобизчі, також виконували функції шаманів (бакси), знахарів і провидців, наставників і вихователів. Близькі до кобиза інструменти, які фламандський мандрівник Вільгельм де Рубрук називав «гітарами», були розповсюджені в середовищі монголо-татар (Путешествия... 1957, с. 96). Загалом розвинена музична культура кочових тюркомовних народів пізнього середньовіччя має бути відображена не лише в писемних, історичних, але й археологічних джерелах.

У 1983—1985 рр. очолюваний автором загін у складі Краснознам'янської експедиції Інституту археології АН УРСР провадив розкопки в зоні будівництва зрошувальної системи на лівобережному плато р. Ингулець, біля с. Кірове Бериславського р-ну Херсонської обл. В кургані 4, заввишки близько 3,5 м, у центрі, на глибині 2,6 м від сучасної поверхні, було виявлене впускне половецьке поховання 1. Контури могили не прослідковувалися, можливо, поховання було здійснене в підбої. Зверху, поряд із вхідною ямою чи в її заповненні, траплялися окремі кістки людини? і тварин. В підбої була дерев'яна двоярусна конструкція, орієнтована по лінії захід—схід, розмірами 2,42 × 0,80 м (рис. 1). Поверх неї лежав шар очерету, місцями завтовшки до 2,0 см (рис. 1, 1).

Основу конструкції, знизу та зверху, становили подвіпаридовгихбрусів. Верхні завдовжки

2,2 м були підпрямокутні в перетині, товщина їх близько 10,0 см (рис. 1, 2). Бруси за допомогою штифтів з'єднані між собою не менше ніж п'ятьма поперечними планками (дві пари — в центрі та західній половині, одна — у східній). Ширина планок 6,00—10,00 см, їхні кінці трохи обтесані з боків, звужені. На одному рівні з цими планками лежали шість звичайних дощок такої само ширини та кругляки діаметром 3,0—6,0 см у перетині. Оскільки між дошками були зазори, можна припустити наявність додаткового покриття щільними тканинами або килимами, що притискалися цими кругляками. Пара нижніх брусів довша — 2,42 м (рис. 1, 3), кінці підтесані, а зі сходу загнуті вверх не менше ніж на 10,0—15,0 см (рис. 1, 4), з боків — 12 наскрізних отворів, у які вставлені планки завширшки 10,0—15,0 см (рис. 1, 4). Так само, як і вгорі, між ними були зазори.

Повздовжні бруси також з'єднані між собою вертикальними планками й вузькими дошками завтовшки 3,0—6,0 см, їхні кінці вставлені в отвори. Під тиском землі та через природну деформацію частина вертикальних дощок виступила за межі брусів. По північній стінці, майже по центру й ближче до східного краю, простежені дві дошки з наскрізними вертикальними видовженими отворами.

Західна сторона між ярусами була закрита трьома дошками завширшки до 10,0 см, встановлені під кутом 40—45°. Дві крайні мають угорі по три круглі наскрізні отвори діаметром близько 2,0 см, всередині збереглися шматочки просмоленого шпагату. Ці планки слугували узголів'ям для померлого, не виключена наявність на них подушки з органічних матеріалів, що не збереглася. Зі східного боку розташована масивна дерев'яна деталь розмірами 70,0 × 30,0 см і завтовшки близько 15,0 см (рис. 1, 2; 2, 5), що закриває простір між верхніми й нижніми брусами. З однієї сторони вона має виступ підтрапецієподібної форми, з іншої — плоска. На виступі наскрізні прямокутні отвори розмірами 6,0 × 4,0 см, на торці пази, в які вставле-

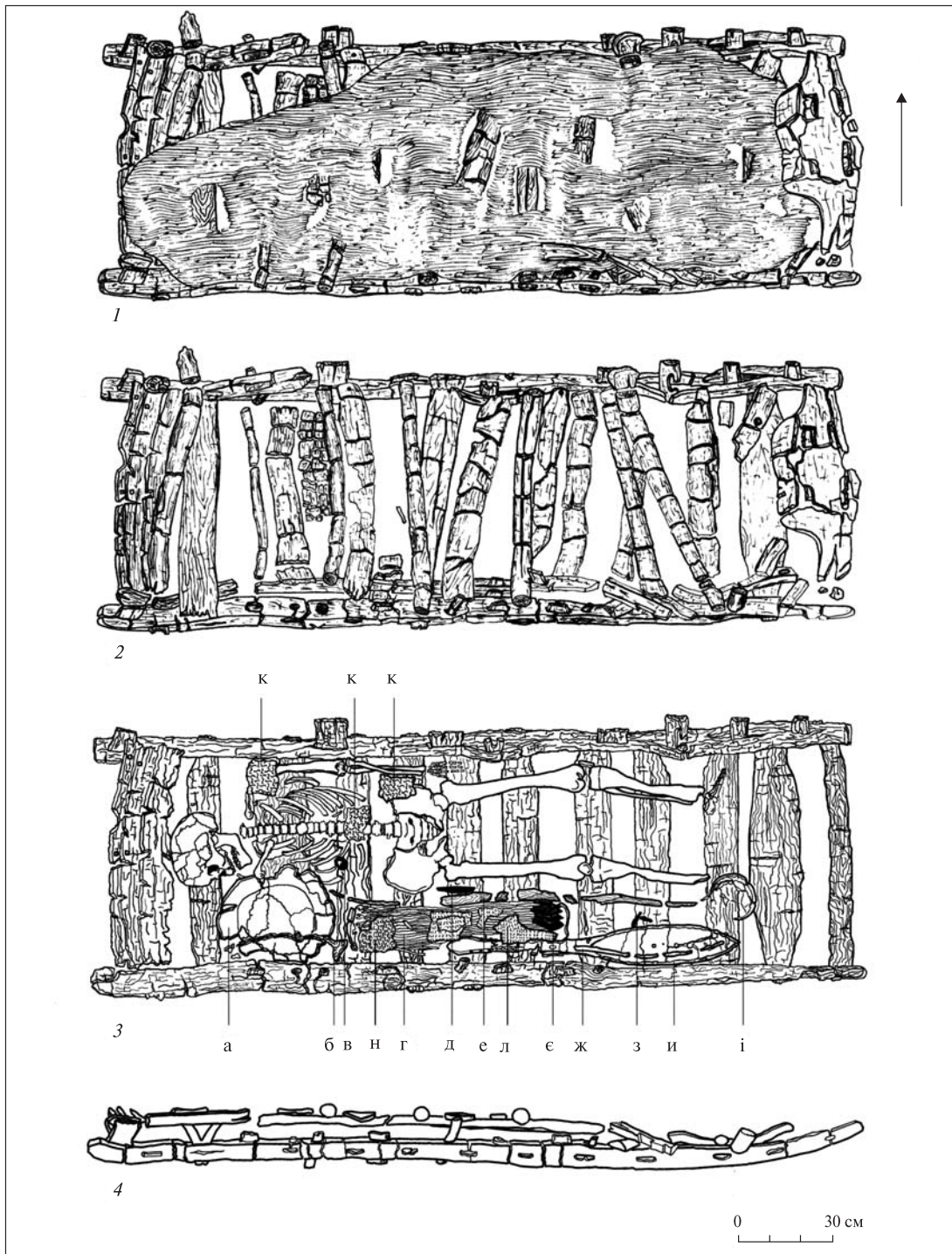


Рис. 1. Кірове. Поховання 1 кургану 4: 1, 2 — верхній ярус дерев'яної конструкції; 3 — останки похованого; 4 — вигляд збоку південної сторони дерев'яної конструкції. Умовні позначки: а — блюдо; б — виріб зі стрижнем (частково під блюдом); в — пряжка; г — сагайдак; д — ніж; е — лук; е — вістря стріл; ж — смичок; з — залізні вироби; и — кобиз; і — слоїк; к — фрагменти тканини; л — береста

ні планки, що входять у отвори, але повністю не перекривають їх. Зовнішні частини планок, треба думати, призначалися для кріплення в отворах якоїсь іншої деталі.

Кістяк дорослої людини був покладений впритул до північної стіни конструкції, на поперечини нижнього ярусу, випростано на спи-

ні, головою на захід, лицем на південь, руки вздовж тулуба (рис. 1, 3). Майже весь супровід зосереджений праворуч від кістяка, уздовж південної стіни. В області грудей — пряжка (1); на правому плечі — блюдо (2), а під ним виріб з довгим стрижнем (3); біля тазу — ніж (4) і фрагмент палички (5); місце від блюда майже

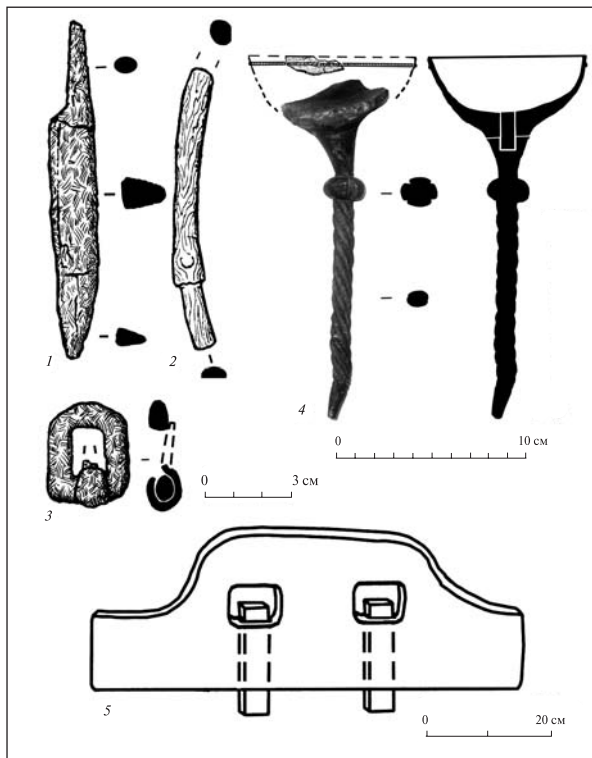


Рис. 2. Супровід поховання: 1 — ніж; 2 — фрагмент дерев'яної палички; 3 — пряжка; 4 — дерев'яний виріб; 5 — реконструкція деталі з виступом з перекриття гробовища

до коліна займав сагайдак з вістрями й залишками древків стріл (6); між сагайдаком і кістяком — лук (7); під стіною, навпроти ніг, — музичний інструмент з вкладеним у нього смичком (8); ліворуч від інструмента — фрагменти залізного виробу; біля ступні — слоїк (9). На лівому плечі, в області грудної клітки й біля променевих кісток лівої руки, збереглися шматочки тканини.

1. Залізна підпрямокутна пряжка з обламаним язичком 2,5 × 2,2 см (рис. 2, 3).

2. Кругле блюдо з одного шматка дерева повздовжнього спилю на кільцевому піддоні зі сферичним заглибленням (рис. 3). Висота блюда 5,0 см, діаметр — 37,0 см, висота піддону 4,0 см, діаметр — 5,0 см. На поверхні збереглися паралельні риски — сліди токарної обробки. Виготовлене з ясена¹. Під час реставрації на зовнішній поверхні виявлені тонкі нерегулярні насічки.

¹ Визначення проведено мікроскопічним методом за ознаками анатомічної будови в лабораторії реставрації пам'яток прикладного мистецтва з органічних матеріалів Державного Ермітажу ст. наук. співр. хімічної лабораторії Л.С. Гавриленко. Там же здійснена консервація блюда художниками-реставраторами Т.А. Барановою та Є.А. Чеховою. Зараз воно експонується в Херсонському обласному краєзнавчому музеї.

3. Дерев'яний виріб з двох частин завдовжки 19,0 см (рис. 2, 4). Одна частина у вигляді різьбленого звуженого донизу стрижня, що імітує скручений мотузок, з потовщенням угорі діаметром 2,2 см (згодом, через висихання, на ньому утворилися чотири поперечні тріщини); друга — напівсферична, заввишки 4,0 см і діаметром зверху 8,0 см, прикрашена зовні тоненьким валиком зі щільними насічками. Частини з'єднані маленьким штифтом діаметром 0,6 см.

4. Залізний однолезовий черешковий ніж (рис. 2, 1). Довжина 11,0 см, черешка — 3,0 см, максимальна ширина леза 1,40 см.

5. Фрагмент дерев'яної вигнутої палички з виступом, довжина 2,0 см, діаметр близько 0,4 см (рис. 2, 2). На виступі у давнину могла бути шкіряна втулка або обмотка. Можливо, це частина батожища.

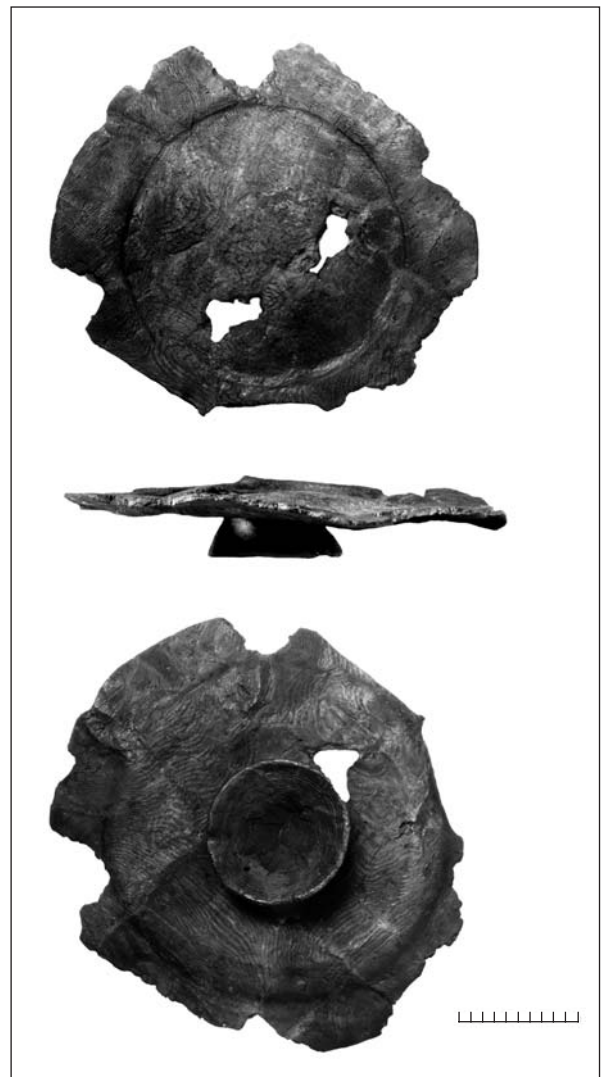


Рис. 3. Супровід поховання: дерев'яне блюдо (після реставрації)

6. Сагайдак, розмірами $0,7 \times 1,5$ м, виготовлений з берести, обтягнутий шкірою, фрагменти якої краще збереглися в центрі та на основі. Біля древків стріл була трохи вигнута дерев'яна застібка з наскрізним отвором, сегментоподібна в перетині, розмірами $3,4 \times 1,0 \times 0,6$ см (рис. 4, 11), а з боку від вістер — плоска підсегментоподібної форми дощечка розмірами $13,0 \times 5,0$ см і завтовшки 0,5 см (рис. 4, 12).

У сагайдаку — п'ять залізних вістер стріл: а) втулке трикутне з жалоподібними відростками, довжина втулки 2,6 см, розмах відростків 2,6 см, діаметр втулки 0,5 см (рис. 4, 2); б) листоподібне черешкове завдовжки 3,50 см, максимальна ширина, в основі, 1,1 см (рис. 4, 3); в) втулке ромбічне з увігнутими нижніми й трохи вигнутими верхніми ударними гранями, довжина 3,0 см, максимальна ширина 1,2 см (рис. 4, 1); г) срезень у вигляді видовженої лопаточки з трохи заокругленою верхньою частиною, вціліла довжина 2,0 см, ширина ударної грані 1,0 см (рис. 4, 4); д) дуже поганої збереженості, можливо, ромбічне з подовженою нижньою частиною.

В сагайдаку також знайдено не менше десяти древків стріл діаметром у перетині 0,3—

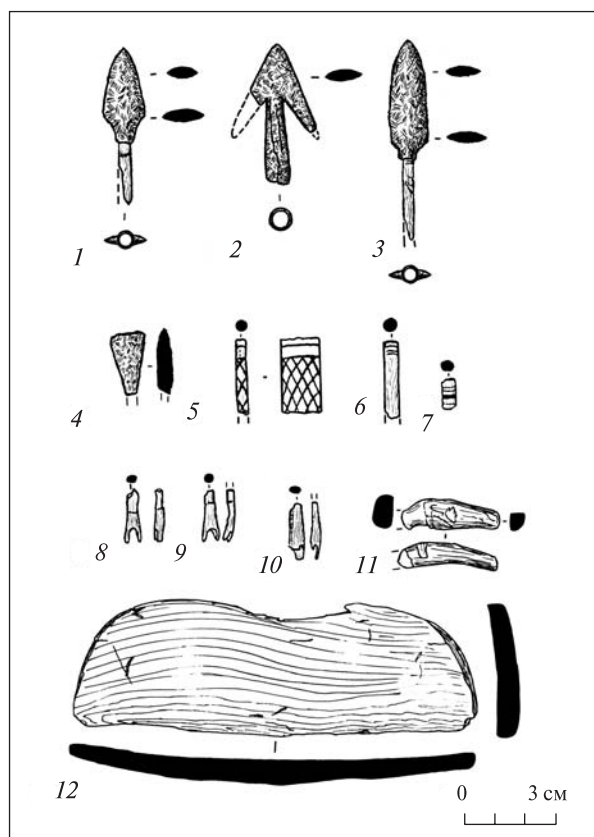


Рис. 4. Супровід поховання: 1—4 — вістря стріл; 5—7 — орнаментовані древка стріл; 8—10 — древка з вушками; 11 — застібка сагайдака; 12 — дощечка

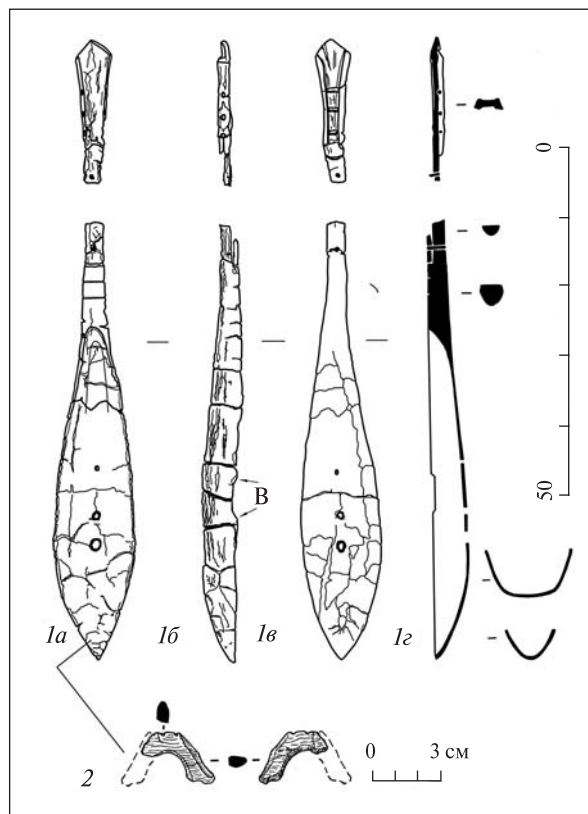


Рис. 5. Супровід поховання: 1 — кобиз; 2 — збільшене зображення струнотримача (стрілками позначене місце вирізів по боках коритця); в — виріз

0,5 см, деякі позначені різнобарвними смугами: червона, жовта, зелена, чорна (рис. 4, 6, 7), а вище — чорними лініями у вигляді скісної сітки (рис. 4, 5). У трьох збереглися вушка (рис. 4, 8—10).

7. Дерев'яний лук завдовжки 1,2 м. Можливо, покладений зі знятою тятивою. Середня частина із сегментоподібного в перетині шматка дерева завширшки 3,0 см має бічні жолобчасті накладки і нижню плоску завширшки 3,3 см із заокругленими сторонами. Відзначимо відсутність будь-яких кістяних деталей.

8. Дерев'яний смичковий музичний інструмент (рис. 5; 6). Г.Л. Євдокимов зазначав, що більша його частина виготовлена з ясена (Євдокимов 1991, с. 281), що нещодавно підтверджено у Відділі науково-технічної експертизи Державного Ермітажу канд. біол. наук М.І. Колосовою². Довжина 87,0 см. Складається з резонаторного коритця і грифа з фігурною голівкою.

Коритце човноподібної форми, розмірами $47,0 \times 11,0$ см (найбільша ширина припадає приблизно на його середину), товщина стінок

² Висловлюю щире подяку М.І. Колосовій та А. Мазуркевичу, який організував цю експертизу.

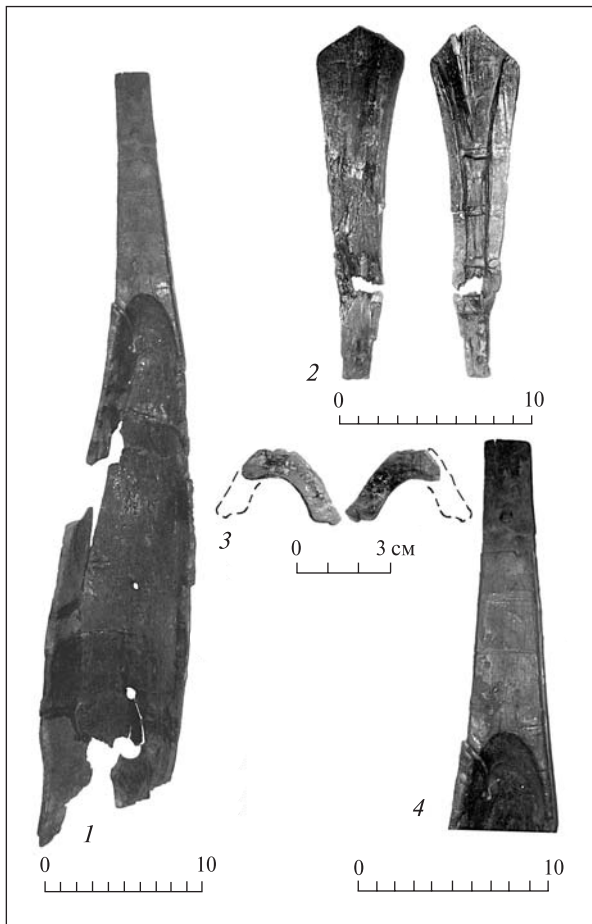


Рис. 6. Кобиз і його деталі (фото)

0,5 см, об'єм 1262 см³ (рис. 5, 1а). Напевно, воно вирізане ложкарним різцем на зразок тих, які використовували для виготовлення давньоруських гудків (Поветкин 1982, с. 316), але тут його сліди ретельно прибрані. Зовнішня глибина корпуса 4,5 см. В основі є три резонаторних отвори-духовички: знизу великий діаметром 1,3 см; середній, за 4,2 см від вказаного, діаметром 0,5 см; і крайній зверху малий, за 7,0 см від попереднього, діаметром 0,3 см. На бічних стінках, між середнім і малим отворами, прямокутні вирізи завдовжки 5,0 см і завглибшки 0,3 см (рис. 5, 1б).

З внутрішнього боку, внизу, струнотримач трапецієподібної форми, завдовжки зверху близько 1,5 см (один край обламаний), бічні сторони по 2,2 см (рис. 5, 2; 6, 3). Зверху — три вирізи для струн на відстані 0,3 см один від одного, а в основі — невеликі виступи-шипи для кріплення в отворах у стінках з боків коритця (діаметр вирізу шипів відповідає товщині стінок).

Гриф трохи звужується догори, його зворотний бік (шийка) заокруглений. З боків, у основі, є по дві короткі прорізані лінії, а вище, за

2,0 см один від одного, — три глибокі прорізи роздільники ладів (рис. 6, 4). Одразу за третім ладом є заглиблення в 0,4 см, на якому за допомогою штифта в наскрізному круглому отворі кріпилася плоска дощечка, що з'єднувала гриф з його голівкою. Ця дощечка прямокутна в перетині, під нею, на уступі, є серія скісних насічок, які вказують на те, що вона ще й приклеювалася. На жаль, вище штифта гриф обламаний і впродовж 6,0 см його конструкція невідома.

До протилежного боку дощечки за допомогою штифта кріпилася голівка грифа змієподібної форми (рис. 6, 2). Зовні вона трохи вигнута, а на зворотному боці має виступи по краях (рис. 5, 1г, 1в). У цих виступах на відстані 2,0 см один від одного просвердлені три отвори, в які вставлені округлі в перетині колки для натягування струн (рис. 6, 2).

Трохи вигнутий смичок виготовлений з цільного шматка дерева або гілки, довжина 48,0 см, тобто майже відповідає довжині коритця (рис. 7, 4). В перетині він круглий, максимальний діаметр, у основі, близько 0,7 см, далі звужується, але на протилежному кінці трохи розширюється.

9. Дерев'яний слоїк напівсферичної форми, можливо, на невисокому піддоні. Діаметр угорі близько 10,0 см.

За складом реманенту, що включає лук, стріли та сагайдак, з великою імовірністю (Федоров-Давыдов 1966, с. 116, табл. 6) можна стверджувати, що тут похований чоловік. На жаль, матеріал для антропологічного вивчення відібрати не вдалося через украй погану збереженість кісток, які розсипалися за найменшого дотику.

Своєрідність поховання полягає в розмаїтті дерев'яних виробів і вражаючим, як для курганів степової смуги, їхнім добрим станом. У Північному Причорномор'ї подібних поховань відомо дуже мало (Рассамакин 2003, с. 216). У нашому випадку збереженість обумовлена не тільки тим, що поховання не було пограбоване, але, ймовірно, і обвалом підбою незабаром після поховання. Це завадило доступу повітря до щільно вкладених виробів з органіки, які неначе «законсервувалися». Додатковим чинником могло бути те, що, можливо, поховання сталося взимку, коли активність мікроорганізмів була мінімальна. За будь-яких інших умов ми б мали цілком пересічний набір знахідок — залізни вістря стріл, ніж, пряжку й тлін незрозумілої поховальної дерев'яної конструкції.

Вже під час розчистки цієї конструкції стало зрозуміло, що вона дуже нагадує *сани*. Про

це свідчать загнуті догори кінці брусів нижнього ярусу — полози, що виступають за межі поперечних і повздовжніх брусів верхнього ярусу, тобто грядок або нащепів (рис. 7, 1, 2). Початкова загнутість полозів мала бути більшою. Подібні конструкції важко ідентифікувати, але, ймовірно, вони доходять до нас у вигляді так зв. «гратчастих гробовищ» і являли собою не тільки кузова або інші деталі колісних транспортних засобів, але й безколісних. Загальна подібність дерев'яних саней і возів цілком очевидна (Шалобудов, Лесничий 2003, с. 194, рис. 1; 2, 1; 5).

Сани, ймовірно, були переобладнані спеціально для поховання — інакше важко пояснити наявність, приміром, узголів'я, тобто деталі, позбавленої будь-якої функціональності в реальних санях у позиції між двома ярусами повздовжніх брусів, сидінням і полозами. Абсолютно нефункціональними також видаються й поперечні планки нижнього ярусу, що заважали пересуванню хоч по снігу, хоч по землі. Ще однією ознакою переустаткування, можливо, є деталь з виступом і отворами (рис. 2, 5) — не виключено, що це складова реальних саней, можливо, спинка зйомного кузова, що потрапила в поховання через уявлення, ніби небіжчик «їхав» у потойбічний світ на санях, які після його очікуваного воскресіння використовували вже за їхнім прямим призначенням. У шарах Великого Новгороду 10—15 ст. збереглися фрагменти спинок крісел, і деякі з них являють собою саме спинки саней (Колчин 1968, рис. 45; 1971, с. 25, рис. 1, 2; табл. 13, 1).

У верхніх частинах двох вертикальних дощок, що виступають за межі повздовжніх брусів верхнього ярусу, є довгасті наскрізні отвори, можливо, для прикріплення зйомного кузова. Такі отвори необхідні для надягання голобель на копили — в новгородських санях голоблі мали вигляд округлих у перетині довгих жердин (Колчин 1968, с. 53, табл. 43, 1—8). Як відомо, сани використовували не тільки взимку (Вовк 1995, с. 328), а описані тут мають і «зимові», і «літні» ознаки (серед останніх — невисокі копили, слабкий загин полозів: Васильєв 2006, с. 118).

Про роль саней у поховальному обряді написано досить багато ще від кінця XIX ст. (Анучин 1890), але ми не маємо наміру детально розглядати цю тему. Можна лише нагадати, що, приміром, доправка саньми небіжчика на цвинтар вважається архаїчною особливістю (Рыбаков 1987, с. 112; Вовк 1995, с. 328—329), а перші знахідки транспортних засобів — візків або санок — у Північному Причорномор'ї

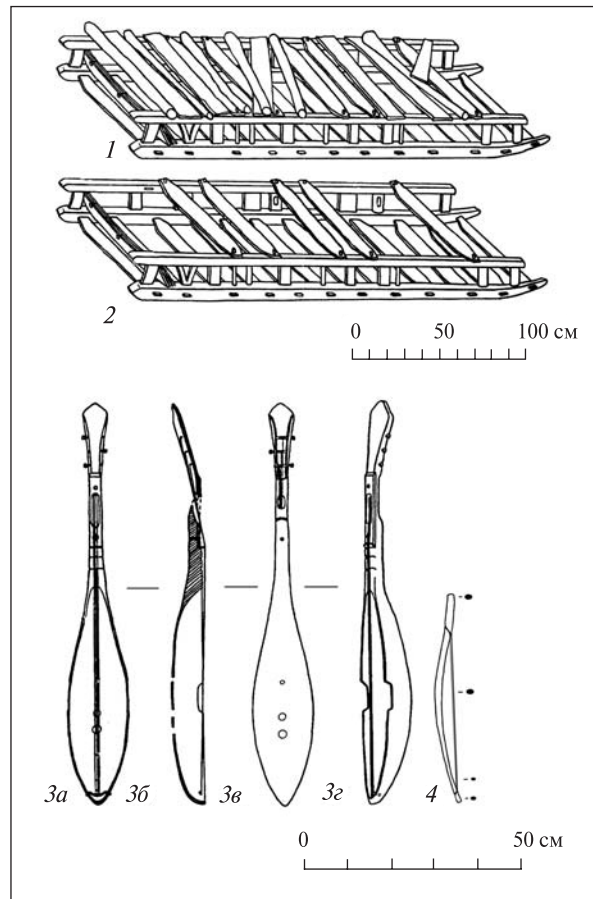


Рис. 7. Реконструкція: 1, 2 — сани (гробовище); 3 — кобиц

датовуються добою ранньої бронзи. Вважається, що колісні походять від останніх (Избицер 1990, с. 33—34). У степовому Заволжі в похованні ямно-катакомбного часу виявлені відбитки полозів дерев'яних саней, на які був покладений небіжчик (Юдин, Лопатин 1989, с. 131). Для кінця IV тис. до н. е. серія глиняних модельок саней представлена в томашівській групі трипільської культури в межиріччі Бугу й Дніпра (Бурдо 2003).

Сагайдак, якщо прийняти за його основу дощечку (рис. 4, 12), був сегментоподібним у перетині та розмірами не відрізнявся від інших подібних предметів з традиційного комплексу половецького військового спорядження (Медведев 1966, с. 19—20). Сагайдаки складнішої та оригінальнішої конструкції знаходять у похованнях половецької «знаті» (Рассамакин 2003, с. 222, рис. 4, 4).

Залізні вістря стріл (рис. 1, 1—4) — різного типу і, відповідно, різного призначення (Медведев 1966, с. 53). Стільки ж було в сагайдаках зі знаменитого Чингульського кургану, а в похованні 3 кургану 30 біля с. Виноградне на р. Молочна їх було три (Отрошенко, Рассама-

кін 1986, с. 26; Рассемакин 2003, с. 222). Наявність древків без вістер пов'язана з тим, що це був своєрідний запас, оскільки древка частіше ламалися, а їхнє виробництво мало сезонний характер (Кищенко 2003, с. 132—133).

Лук, безумовно, складний. На відміну від новгородських, довших, що призначалися пішим лучникам (Медведєв 1966, с. 11), цей належав воїнові-вершникові.

І *блюдо*, і *слоїк* дуже правильних, центричних обрисів. Це вказує, що їх виготовили на токарному верстаті (Колчин 1968, с. 31—32). Блюдо формою та розміром найбільше нагадує новгородські другого типу, що з'явилися від XIII ст. (Колчин 1968, рис. 24, 20; с. 35). Подібний посуд, так само як і шкіряний, напевно, мав значне поширення і в кочовиків, і серед осілого сільського й міського населення. Загалом у похованні представлений посуд різного призначення, свого роду «поховальний сервіз».

Призначення *дерев'яного виробу з довгим стрижнем* (рис. 2, 4) незрозуміле. Розташування під блюдом дозволяє допустити, що й воно являє собою якийсь різновид посуду (стрижень міг слугувати ручкою), тобто перед нами оригінальна посудина для напоїв, з урахуванням невеликого об'єму верхньої ємкості — всього близько 100 см³ — алкогольних або наркотичних. Однак не можна не звернути увагу й на збіг деяких деталей з описом головного убору — «бокка» — у монголів, який навів Плано Карпіні: «на голові ж вони носять щось кругле, зроблене з прутів або з кори, завдовжки в один лікоть, що закінчується зверху чотирикутником, ...а нагорі має один довгий і тонкий прутик з золота, срібла або дерева...» (цит. за: Федоров-Давыдов 1966, с. 36—37; тут же відомості про головний убір «гу-гу» і посилання на зображення на малюнках у Монголії та ін.).

Залізни пряжка й ніж (рис. 2, 1, 3) — дуже поширені категорії знахідок половецького часу. Ножі відомі також за зображеннями на кам'яних статуях і чоловічих, і жіночих (Плетнева 1974, с. 49, рис. 20, 17). Звернемо увагу на розташування пряжки в області грудей, тобто вона, найімовірніше, пов'язана з одягом або португесею, а ножа — біля правого стегна, тобто, можливо, в кишені пасака або в підвішеному до нього шкіряному футлярі.

Музичний інструмент — поки єдиний реальний артефакт такого роду в колі східноєвропейських, а, можливо, і євразійських кочівницьких старожитностей пізнього середньовіччя. Немає сумнівів, що він відноситься до типу кобиза/кобуза (в азербайджанців — ке-

манча). Складається враження, що до могили інструмент поклали поламаним, у всякому разі, в ньому не вистачає деяких деталей, переважно дрібних, але вкрай важливих для вичерпного розуміння всієї конструкції цього унікального музичного інструмента. Г.Л. Євдокимов подав його як триструнний, з сімома ладами на грифі; струни пропущені на зворотний бік через отвір в основі голівки грифа й закріплені тут на колки; з іншого боку вони начеб-то виходять на зовнішню сторону коритця, де обмотувалися навколо стрижнеподібного виступу; у бічних вирізах коритця показана плоска дощечка, а на ній — підставка під струни (Євдокимов 1991, мал. 2, 3). Така реконструкція не відповідає даним, зафіксованим у польовій документації, тож пропонуємо інший її варіант (рис. 7, 3).

У вирізах не було слідів поперечної дощечки з підставкою (кобилкою), але ясно, що вони розташовані в тому місці, де струни виходили на рівень верхнього зрізу коритця. Отже, ймовірніше, вирізами були оформлені ділянки, де смичок мав торкатися струн (рис. 7, 3б). Завдяки цим вирізам, за необхідності, забезпечувалася перемінна гра на крайніх, бічних, струнах.

Дійсно, розташування колків допускає кріплення струн тільки з внутрішнього боку голівки й виведення їх сюди через спеціальний отвір. Але де він знаходився? Безумовно, не в основі голівки грифа, як показано на малюнку Г.Л. Євдокимова, оскільки невеликий отвір тут вузький, аморфний, зі свіжим (сучасним) зломом усередині. Один наскрізний великий отвір або три малі — за кількістю струн — міг розташовуватися лише у відсутній частині грифа. Для запобігання зіткнення струн при настроюванні голівка з колками, можливо, встановлювалася під незначним нахилом до площини останнього (рис. 7, 3г).

У межах грифа повинен був розташовуватися поріжок, абсолютно необхідний через значну довжину струн. Найвірогіднішим місцем для нього був простір між отвором у грифі та накладною дощечкою. Верхній поріжок, якщо він і був, міг установлюватися всередині коритця, міцне скріплення його з корпусом за допомогою шипів або штифтів, як і на багатьох сучасних струнних інструментах, не обов'язкове.

Наявність ладів, можливо, вказує на існування якогось різновиду музичної нотації, тобто запису нотного тексту (партитури) у вигляді певного знакового коду. В прорізах для ладів

цілком могли розмішуватися перев'язи із сухожилля, а загальна кількість ладів була не більша трьох—чотирьох, навіть якщо прийняти за них короткі насічки по краях у основі грифа й простір від краю з'єднувальної дощечки до початку вирізу. Втім Л.М. Черкаський, фахівець у галузі струнних українських народних музичних інструментів, звернув нашу увагу на нелогічність такого конструктивного вирішення, яке, він вважає, призводило до значного звуження звучання³. Але навіть за відносно простого терцового ладу і незначної кількості ладів вистачило б для виконання мелодій у невеликому діапазоні. При грі рука виконавця могла перебувати в одній позиції і звуковисотність досягалася тільки пересуванням пальців у її межах. Частина грифа між голівкою і нижнім поріжком (шийкою) слугувала додатковою опорою на корпус виконавця.

Дерев'яний витий стрижень із чашечкою (рис. 2, 4) в жодному разі не є частиною інструмента (Євдокимов 1991, мал. 3). Це функціонально різні предмети. Струни обмотувалися й прив'язувалися до бічних планок струнотримача, а потім або виходили в ложе канавок у його верхній частині, або перев'язувалися безпосередньо в самих канавках: тут збереглися сліди тертя струн у вигляді ледь втиснених смуг на широких площинах (рис. 6, 3). На готовому до гри інструменті струнотримач через натягнені струни займав майже горизонтальне положення, і, будучи вставленим виступами в отвори в боках, сам по собі забезпечував досить міцне і надійне кріплення.

Під час консультацій з фахівцями завжди виникало запитання про наявність суцільної верхньої полицки (деки) в коритця. Вважаю, що такої все ж не було. Про це свідчать і повна відсутність будь-яких її залишків, і округлі верхні краї коритця, до яких приклеїти таку доволі велику й масивну деталь було неможливо. Л.М. Черкаський припускає наявність натягнутої на корпус шкіряної мембрани, оскільки без неї резонаторні отвори позбавлені сенсу. Я вважаю, що такий варіант не можна виключати, але мембрана не могла бути суцільною — вона закривала б вирізи з боків коритця, крім того, вона не дозволяла вивести струни назовні від трохи «втопленого» всередину коритця струнотримача. На відомій статуй з Сімферопольського історико-краєзнавчого музею (Плетнева 1974, с. 105, табл. 65, 1156; с. 33, рис. 10,

³ Висловлюю щире подяку Л.М. Черкаському за надану консультацію.

45), на нашу думку, зображений подібний інструмент саме без деки: за її наявності не довелось б показувати в ньому подвійний контур (втім, не будемо забувати про схематичність зображення на камені).

Отвори-духовички різного діаметра, але який реальний ефект досягався завдяки їм, можна буде з'ясувати тільки після виготовлення діючих копій. Ми не повинні виключати того, що давній майстер, а його логіку ми зараз навряд чи в змозі осягнути, просто не знав, яка їхня функція та вирізав їх за аналогією з якимись іншими подібними інструментами твого часу. Верхні полицки з духовичками мали давньоруські гудки й гуслі.

Сподіваюся, фахівці в галузі історії музичних інструментів ще скажуть своє слово щодо інших можливих варіантів реконструкції, але деякі з порушених питань знімаються етнографічними даними. У першій половині XIX ст. А.І. Левшин зазначав: «*кобиз подібний до стародавнього російського гудка і навіть трохи до скрипки, але не має верхньої деки і складається з видовбаної напівкулі з ручкою вгорі й з випуском унизу для прикріплення підставки. Струни, які пов'язують на кобиз, дуже товсті й скручуються з кінського волосся. Грають на ньому, стискаючи в колінах (як віолончель), коротким смичком. Тони, які видає цей інструмент, напрочуд грубі й нечисті, втім я чув на ньому імітації співу різних птахів, що були дуже близькі до природного*» (Левшин 1996, с. 354).

Наша знахідка цілком підтверджує слова В.І. Поветкіна: «*Історичні шляхи конструктивних ідей музичних інструментів невіддільні від загальноісторичних процесів. От чому навіть незначний на вигляд, позбавлений легендарного ореолу музичний інструмент може знайти собі «двійника» в найнесподіванішому місці й часі. І такий факт повинні пояснювати і враховувати не тільки історики музики*» (Поветкин 1993, с. 145). Думаю, цілком закономірно, що як явища однієї епохи дуже близькі до знайденого нами половецького, ті самі своєрідні «двійники», представлені в шарах XI—XV ст. Великого Новгорода і, за окремими деталями, Старої Руси (Колчин 1968, с. 87, табл. 81, 4—6; 1978, с. 182, рис. 1—4; Поветкин 2001). Цікаві і конструктивні подібності, і відмінності новгородських гудків та половецьких кобизів.

Найбільша подібність помітна за «човно-подібною» формою, глибиною (4,0—5,0 см) і товщиною стінок (0,5 см) коритець; змієподібною голівкою грифів; використанням у грі короткого смичка (лучка, погудальця); розташуванням струн в одній площині. Відмінни-

ми є: менші, майже вдвічі, розміри новгородських інструментів (загальна довжина близько 40,00 см, а об'єм коритець 550 см³); відсутність довгого грифа з вирізаними ладами; наявність верхньої деки; інша, зовнішня, система кріплення струн і значно більша (на новгородських — до 1,80 см) відстань між ними. На новгородському гудку XIV ст. встановлена наявність трьох струн різного діаметра: високого звучання (0,60 мм) і двох по 0,80 мм (Поветкин 1982, с. 312), а на кобизі, виходячи з ширини канавок на верхній планці струнотримача, система трохи інакша: всі вони одного діаметра, отже різне звучання забезпечувалося тільки ступенем натягування струн на колках. Втім, якщо допустити зв'язок з діаметром духових отворів, усі струни тут були різної товщини.

Прабатьківщиною смичкових музичних інструментів вважається Середня Азія, звідки в XI ст. вони потрапили до Європи, зокрема й на Русь (Колчин 1978, с. 180—181). Відтак, цілком імовірно значне їхнє поширення в проміжній степовій смузі. Це підтверджується численними свідченнями. Приміром, про половецького «гудця» Оря, який був посланий до хана Отрока (Атарака) ханом Сирчаном (Сарганом), повідомляється в Іпатієвському літописі. Отже, знахідка в половецькому похованні, хоча й несподівана, все ж цілком закономірна. Вона впи-

сується у свідчення про розвинену музичну культуру кочових тюркомовних народів пізнього середньовіччя та має відношення до одного з ранніх етапів розвитку таких інструментів.

У Західній Європі подібні до кобиза й гудка смичкові музичні інструменти — ребек (від араб. *ребаб* або *рабаб*), фідула або фідель (від лат. *фидес* — струна.). Ці «брати» кобиза вважаються «прадідами» скрипки. Пізніше назва «кобиз/кобуз» перейшла на український лютнеподібний струнний щипковий музичний інструмент — кобзу. Ось такий дивний коловорот ідей, їх матеріальних втілень і назв!

Описане поховання не потрапляє ані в розряд «бідних» (впущене в центр кургану на відносно значну глибину, рештки «гратчастих гробовищ» трапляються не в кожному похованні), ані в розряд «багатих» (відомі поховання зі значнішим кількісно і якісно набором реманенту). Іншими словами, померла особа явно мала особливий соціальний статус за відносно невисокого майнового статку (див.: Цимиданов 2004, с. 108). Такий статус він отримав, ймовірно, через музикальні здібності, вміння пророкувати і лікувати, які так шанували його сучасники. Це був не сам Коркут, а один з тих співаків, шаманів, знахарів, риси яких увібрав його образ. Водночас відкритий нами половецький музикакобизчи міг бути сучасником «гудця» Орі або навіть — хто знає? — він сам.

- Анучин Д. Сани, ладыя и кони, как принадлежности погребального обряда // Древности (Тр. МАО). — М., 1890. — Т. XIV. — С. 81—226.
- Бурдо Н.Б. Керамічні моделі саней трипільської культури // Український керамологічний журнал. — 2003. — № 1. — С. 25—30.
- Васильев М.И. Функциональные типы средневековых новгородских упряжных саней: проблемы интерпретации // Новгород и Новгородская земля. История и археология. Мат-лы науч. конф. — Новгород, 2006. — 20. — С. 115—130.
- Вовк Х. Студії з української етнографії та антропології. — К., 1995.
- Євдокимов Г.Л. «...Співай же йому пісні половецькі» (Літопис Нестора) // Золото степу. Археологія України. — К.; Шлезвіг, 1991. — С. 281—283.
- Избищев Е.В. Погребения с повозками эпохи ранней бронзы в Степном Прикубанье // Древние памятники Кубани. — Краснодар, 1990. — С. 29—35.
- Кищенко В.Г. Стрелы древних и средневековых культур Евразии: реконструкция // Степи Европы в эпоху средневековья. — Донецк, 2003. — С. 131—191.
- Колчин Б.А. Новгородские древности. Деревянные изделия. — М., 1968 (САИ. — Вып. Е1-55).
- Колчин Б.А. Новгородские древности. Резное дерево. — М., 1971 (САИ. — Вып. Е1-55).
- Колчин Б.А. Коллекция музыкальных инструментов древнего Новгорода // Памятники культуры. Новые открытия. Письменность. Искусство. Археология. — М., 1978. — С. 174—187.
- Левшин А.И. Описание киргиз-казачьих или киргиз-кайсацких гор и степей. — Алматы, 1996.
- Медведев А.Ф. Ручное метательное оружие. Лук и стрелы, самострел. VIII—XIV вв. — М., 1966 (САИ. — Вып. Е1-36).
- Мелетинский Е.М. Огузский эпос «Китаб-и дэдэм Коркут» // История всемирной литературы. — М., 1985. — Т. 9. — С. 558—590.
- Надилов Н. «Вначале был Коркут» // National. — 2004. — № 7. — (<http://www.kazakh.ru/news/articles/?a=144>).

- Отрошенко В.В., Рассамкин Ю.Я. Половецкий комплекс Чингульского кургану // Археологія. — 1986. — 53. — С. 14—36.
- Плетнева С.А. Половецкие каменные изваяния. — М., 1974 (САИ. — Вып. Е 4-2).
- Поветкин В.И. Новгородские гусли и гудки (опыт комплексного исследования) // Новгородский сборник. 50 лет раскопок Новгорода. — М., 1982. — С. 295—322.
- Поветкин В.И. Новгород музыкальный по материалам археологических исследований. Раскопки 1992 года // Новгород и Новгородская земля. История и археология. Мат-лы науч. конф. — Новгород, 1993. — С. 144—152.
- Поветкин В.И. Вначале был гудочек // Чело. — 1997. — 1(10). — (<http://www.bibliotekar.ru/rusPovetkin/4.htm>).
- Поветкин В.И. Находки в древнем Новгороде и Руссе // Новгород и Новгородская земля. История и археология. — Великий Новгород, 2001. — С. _____.
- Рассамкин Ю.Я. Погребение знатного кочевника на реке Молочной: опыт реконструкции вещевого комплекса // Степи Европы в эпоху средневековья. — Донецк, 2003. — С. 207—230.
- Рыбаков Б.А. Язычество древней Руси. — М., 1987.
- Путешествия в восточные страны Плано Карпини и Рубрука. — М., 1957.
- Федоров-Давыдов Г.А. Кочевники Восточной Европы под властью золотоордынских ханов. Археологические памятники. — М., 1966.
- Юдин А.И., Лопатин В.А. Погребение мастера эпохи бронзы в степном Заволжье // СА. — 1989. — № 3. — С. 131—140.
- Шалобудов В.Н., Лесничий П.П. Опыт реконструкции позднекочевнических повозок (по материалам половецких погребений Поднепровья) // Степи Европы в эпоху средневековья. — Донецк, 2003. — Т. 3. — С. 193—206.
- Цимиданов В.В. Социальная структура срубного общества. — Донецк, 2004.
- Basilov V.N. Nomads of Eurasia. — Los Angeles; Seattle; Washington, 1989.

Надійшла 20.04.2010

Я.П. Гершкович

НАСЛЕДИЕ КОРКУТА В ПОЛОВЕЦКОЙ СРЕДЕ СЕВЕРНОГО ПРИЧЕРНОМОРЬЯ

Сведения о Коркуте содержатся в древнетюркском эпосе «Китаб-и дэдэм Коркут» («Книга моего деда Коркута») вместе с другими народными сказаниями X—XV вв. Он известен как шаман и знахарь, изобретатель кобыза/кобуза — музыкального инструмента, которому приписывались волшебные свойства. Жил Коркут, согласно легенде, больше 200 лет, пока звучал его кобыз. Во все времена его последователи, игроки на кобызе (кобызчи), также выполняли функции шаманов, знахарей и провидцев, наставников и воспитателей. Развитая музыкальная культура кочевых тюркоязычных народов позднего средневековья нашла отражение не только в письменных, исторических, но и археологических источниках.

Более 20 лет назад в Северном Причерноморье, в кургане около с. Кирово Бериславского р-на Херсонской обл., было открыто половецкое погребение. Умерший, возможно, мужчина, был уложен на деревянные сани и сопровождался многочисленными деревянными изделиями, включая музыкальный трехструнный смычковый инструмент. Скорее всего, в погребение инструмент был помещен поломанным. Он состоит из открытого резонаторного корытца с прикрепленным грифом с фигурной головкой. В основе корытца есть три разновеликие резонаторные отверстия-духовички, а на грифе — поперечные прорези, разделители ладов. Ныне это единственный реальный артефакт такого рода среди восточноевропейских, а также, возможно, евразийских кочевнических древностей позднего средневековья. Нет сомнений, что он относится к типу кобыз. Почти (но не полностью) аналогичные инструменты, гудки, известны в слоях Великого Новгорода и Старой Руссы XIV в.

Прародиной смычковых музыкальных инструментов считается Средняя Азия, откуда в XI ст. они попали в Европу, в том числе и на Русь. Тем более вероятно широкое их распространение в это время в промежуточной, степной, зоне, в половецкой среде. Это подтверждается многочисленными свидетельствами: например, о половецком «гудце» Оре, который был послан к хану Отроку (Атараку) ханом Сырчаном (Сарганом), сообщается в Ипатьевской летописи. Итак, находка в половецком погребении, хотя и неожиданна, все-таки вполне закономерна.

В Западной Европе подобные кобызу и гудку смычковые музыкальные инструменты — ребек, фидула или фидель. Эти «братья» кобыза считаются «прадедами» скрипки. Позднее название «кобыз/кобуз» перешло на украинский лютнеподобный струнный щипковый музыкальный инструмент — кобзу.

По археологическим признакам, половецкое погребение из кировского кургана не попадает ни в разряд «бедных», ни в разряд «богатых». Иными словами, умерший явно имел особый социальный статус при относительно невысоком имущественном ранге. Такой статус он получил, вероятно, именно благодаря своему музыкальному дару, который так почитали его современники. Это был не сам Коркут, а один из тех певцов, шаманов, знахарей, черты которых вобрал его образ. Вместе с тем найденный нами половецкий музыкант-кобызчи мог быть современником «гудца» Ори или даже он сам.

HABITANTS OF KORKUT IN MILEU OF THE POLOVTSI IN THE NORTH COAST OF THE BLACK SEA

Information about Korkut is found in the ancient Turks' epos *Kitabi Dede Qorqud* (The Book of Dede Korkut) along with other folk legends of the 10th—15th c. He is known as a shaman and wizard, discoverer of *kobyz/kobza*, a musical instrument to which magic properties were arrogated. According to the legend, Korkut lived for more than 200 years, while his *kobyz* played. In all times his followers, *kobyz* players (*kobyzchi*) were also shamans, wizards and clairvoyants, preceptors and educators. Advanced musical culture of nomad Turkic-speaking nations of the Late Mediaeval period reflected not only in written and historical, but also in archaeological sources.

More than 20 years ago in the north coast of the Black Sea in the mound near Kirovo village of Bilozerka Region of Kherson Oblast a burial of the Polovtsi was found. The buried, perhaps a man, was put on the wooden sleigh, numerous wooden items were put near him, including a three string musical instrument played with a bow. Apparently, the instrument was laid into the tomb broken. It consists of a resonating cavity with a finger-board with a sculptured head. There are three resonating wind holes of various sizes in the base of a trough, and transversal cuts for frets division on the finger-board. Today it is the only real artifact of this kind among the Eastern European and perhaps among the Eurasian antiquities of the nomads of the Late Mediaeval period. Undoubtedly, it belongs to the *kobyz* type. Almost (but not fully) analogic instruments are known in the layers of the Great Novgorod and the Old Russa of the 14th c.

Middle Asia is considered to be the homeland of stringed musical instruments, from where they have got to Europe, including Rus. The more probable therefore is their dissemination in this period in the intermediate steppe zone, in the milieu of the Cumans. This is confirmed by numerous evidences: for example, it is mentioned in Ipatiy chronicle about the Cumanian «gudok player» Orh who was sent to khan Otrok (Atrak) by khan Syrchan (Sargan). Thus, this find in the Cumans' tomb though is unexpected, but after all is quite natural.

In Western Europe stringed the musical instruments *rebec*, *fidola* and *vielle* are like *kobyz* and *gudok*. These *kobyz*' «brothers» are considered to be «ancestors» of violin. The late name «*kobyz/kobuz*» proceeded to *kobza*, Ukrainian lute-like stringed instrument played by plucking.

According to archaeological features, the Cumans' tomb of the barrow in Kirovo falls into the category neither of «poor», nor of «rich» burials. In other words, the buried clearly had a special social status, while relatively not high material rank. Such status he obtained apparently right owing to his musical talent which was so esteemed by his contemporaries. It was not Korkut himself, but one of those singers, shamans, and wizards, streaks of whom his image absorbed. Moreover, the discovered Cumanian musician-*kobyzchi* might have been «gudok player» Orh or his contemporary.